

Vývoj městské hory

Historie Městské hory sahá až do středověku. V té době bylo na jejím vrchu vysokém 290 m n. m. vybudováno předsunuté opevnění chránící město od západu. Podle množství pozemků, které tam vlastnila církev, se vrcholu říkalo Kněží hora. Z mapy stabilního katastru (cca 1840) je patrné, že Hora původně ležela mimo opevnění a historické centrum. Na severním úbočí Městské hory se na strmých svazích rozléhaly obecní pastviny, širší okolí zvané "Plzeňské předměstí" tvořily především pole, zahrady a zadní části dvorů. Na jižním svahu se blíže k historickému centru nacházely záhumenní zahrady a sady, které byly zakončeny bezlesým vrcholem kopce. Strmé svahy kopce více na západ tvořily pastviny s ovocnými stromy, jak je patrné v historických ortofoto mapách a na terénu a mezích ještě dnes. Zahrady patřily k domům nacházejícím se v dnešní ulici Sadová. V této ulici je dodnes patrný historický charakter. Na samotném vrcholku stával v místě současného domu p.č. 612 objekt, ke kterému však nejsou dochovány žádné informace.



Mapa stabilního katastru, rok 1840



vojenské (Františkovo) mapování - Čechy, mapový list W_9_1 - rok 1846/7

V 80. letech 19. století byl v Berouně založen Okrašlovací spolek. Jeho první akcí byla právě parková úprava Městské hory, která znamenala zřízení pěšin, vysázení stromů a umístění laviček.

Městská hora se tak stala nejbližším výletním místem měšťanů. Kdysi na Městské hoře bývala výletní restaurace p.č. 860/2 s okolními pozemky. Jednalo se o vyhlášenou vyhlídkovou restauraci U Vybralů, která fungovala od 19. století a vznikla pravděpodobně v návaznosti na stavební objekt patrný již ze stabilního katastru.

Na severním úbočí započala v první polovině 20. století výstavba čtvrti rodinných domů. Většina stávajících rodinných domů je doložena již na archivním leteckém snímku z roku 1938. Zástavba je na mapě z tohoto roku patrná také na západní straně od Městské hory.

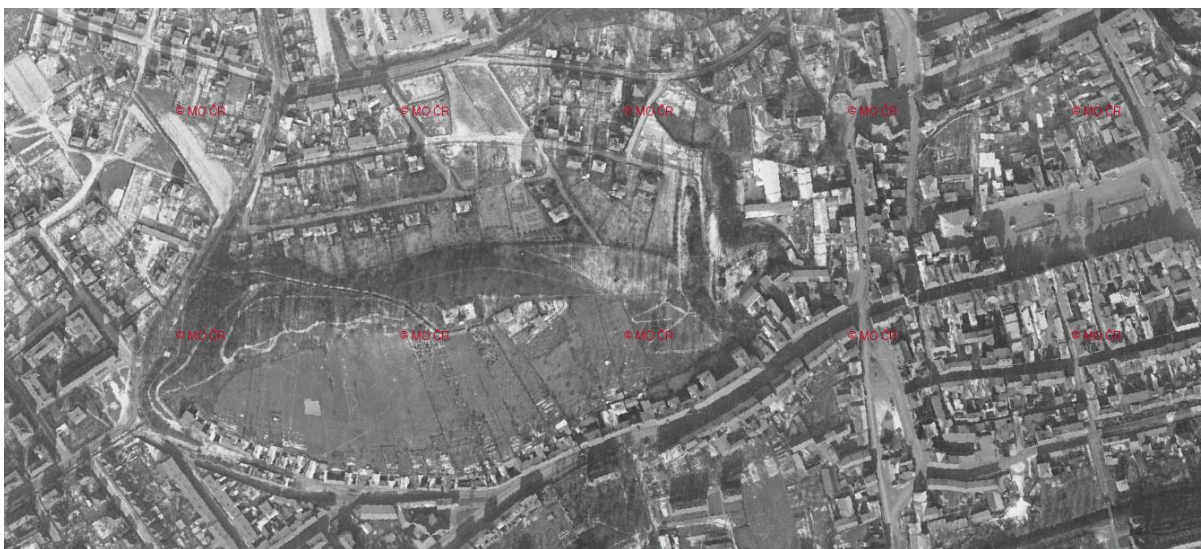
V roce 1936 byla postavena železobetonová rozhledna, která vznikla při stavbě městského vodojemu. S myšlenkou ozvláštnit vodojem vyhlídkovou plošinou přišla samotná firma Jelínek a synové, která stavbu realizovala. První návštěvníci se z téměř 14 metrů vysoké věže mohli rozhlédnout o velikonočních svátcích v roce 1936.



Letecké měřické snímky, archiv, pořízení 01.07.1938 (<https://ags.cuzk.cz/archiv/>)



Pohled z náměstí na Městskou horu, 30. léta 20. stol., bez rozhledny, archiv města



Letecké měřické snímky, archiv, pořízení 18.01.1961 (<https://ags.cuzk.cz/archiv/>)



Letecké měřické snímky, archiv, pořízení 30.07.1974 (<https://ags.cuzk.cz/archiv/>)

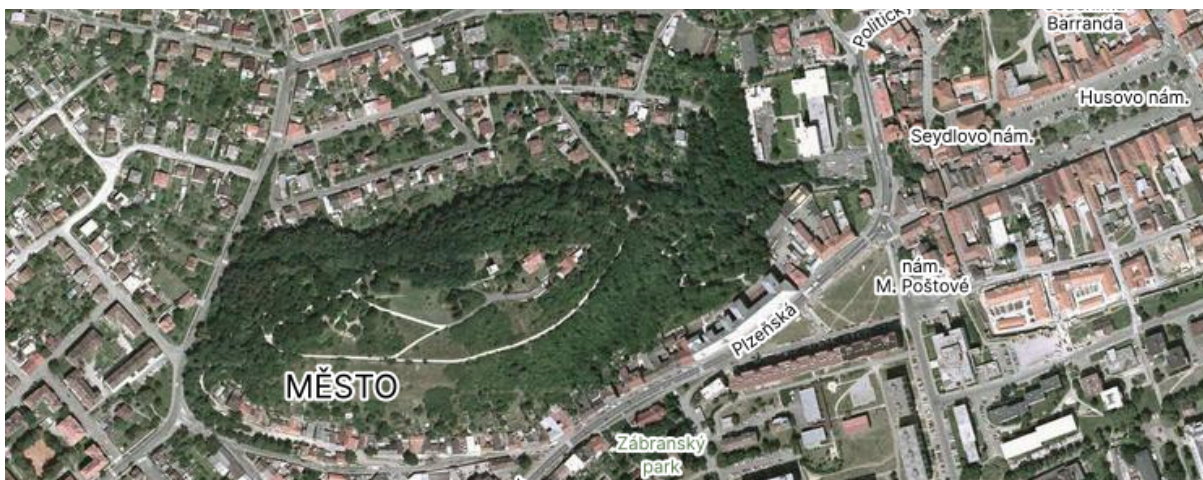
V objektu bývalé výletní restaurace na vrcholku Hory vedle vodojemu sídlili jistou dobu i skauti, cca od roku 1970, v devadesátých letech však o něj přišli v důsledku restitučního řízení a přestěhovali se do druhého sousedního objektu p.č. 612, který sloužil nejprve pro dětské kroužky, skauti v tomto objektu sídlí dodnes.

Ze leteckých snímků je patrná další změna mezi 70. a 90. léty 20. století, kdy došlo k doplnění cestní sítě zřízené na základě úprav Okrašlovacího spolku. Kromě kultivace již stávajících cest byla v rámci úprav zřízena širší cesta na jižní straně vrcholu, která je v současnosti hlavní přístupovou cestou pro obsluhu automobily. Před touto úpravou byl hlavní přístup (nejen) pro automobily pravděpodobně z ulice Sadová.



Letecké měřické snímky, archiv, pořízení 23.04.1993 (<https://ags.cuzk.cz/archiv/>)

V první polovině roku 2000 se město nadchlo pro myšlenku mít své vlastní živé medvědy poté, co mu byla nabídnuta medvíďata od režiséra Václava Chaloupky. Pro chlupáče postavilo pod rozhlednou v lesoparku medvědárium s výběhem, kam se medvědí bráškové přestěhovali v říjnu 2000. Pravděpodobně ve stejnou dobu v blízkosti medvědária a na východní straně vrcholu vznikla také dětské hřiště.



Letecký snímek, pořízení 2001-2003 (<https://mapy.cz/>)

Další výraznou úpravou se stal městem zbudovaný a v květnu 2023 otevřený nový tobogán, který se svou délkou přes 43 metrů patří mezi největší v České republice.

Medvědárium – tři medvědí bráškové

Medvíďata Vojta, Kuba a Matěj se narodili v Českém Krumlově 13. ledna 2000 medvědicí Kateřině a jejímu partnerovi Vokovi. Rodičům bylo v té době čtrnáct let. Matka se ale o mláďata nechtěla starat. Přešla proto nejprve do péče medvědáře Jana Černého, následně se jejich adoptivním tátou stal režisér

Václav Chaloupek. Ten s nimi natočil úspěšný Večerníček Měďové a po natáčení pro ně našel nový domov v Berouně. Město, které se pyšní medvědem ve znaku i na svém praporu, se nadchlo pro myšlenku mít také své vlastní živé medvědy a pro chlupáče postavilo pod rozhlednou v lesoparku Městská hora medvědárium s výběhem, kam se medvědí bráškové přestěhovali v říjnu 2000.

Dnes už na Městské hoře můžete navštívit jen Kubu. Nejmenší Vojta zemřel na srdeční příhodu tři měsíce po oslavě svých 16. narozenin – 13. dubna 2016. Ve stejném roce uhynul v úctyhodném věku 31 let také tatínek známých medvěďů Vok. Matěj zemřel v dubnu 2023 na selhání ledvin. V přírodě se medvědi většinou dožívají okolo dvaceti let, v zajetí mohou žít i déle.

Městská rozhledna

Po zhruba deseti minutách chůze z centra města se dostanete k rozhledně na Městské hoře (290 m.n.m.), která nabízí výhled na Beroun, panorama Dědu i vrcholky a kopce chráněných krajinných oblastí Český kras a Křivoklátsko i vzdálenějších Brd. Vyhlídková plošina se nachází na čtyřech betonových pilířích ve výšce 11 metrů, celková výška je 15 metrů, na rozhlednu vede 66 schodů. V hlavní turistické sezóně je rozhledna otevřena každý den.

Její historie se začala psát v polovině 30. let 20. století. Místní firma Jelínek a synové získala zakázku na vybudování nového městského vodojemu a přišla s nápadem doplnit nadzemní část objektu o betonovou vyhlídkovou věž. Berounská radnice myšlenku stavby rozhledny vřele uvítala.

První návštěvníci se z téměř 14 metrové vysoké věže mohli rozhlédnout o velikonočních svátcích v roce 1936. Následně se o provoz rozhledny staralo město. Vybírání vstupného, zpočátku činilo 50 haléřů, bylo svěřeno válečnému invalidovi, jehož podíl činil 20 % ze zisku.

Rozhledna sloužila svému účelu až do osmdesátých let minulého století. Poté byla několik let z důvodu špatného technického stavu uzavřena. Pro turisty se opět otevřela 10. září 1999 po celkové rekonstrukci.

V současné době spravují rozhlednu Technické služby Beroun. Každý návštěvník obdrží za symbolické vstupné pamětní list s razítkem.

Skluzavka

V květnu 2023 otevřelo město na Městské hoře nový tobogán, který se svou délkou přes 43 metrů patří mezi největší v České republice. Bezobslužný a volně přístupný herní prvek začíná hned u stezky pro pěší a ústí do ulice Křenovka blízko Základní školy Jungmannova.

(**Původní plán:** Na Městské hoře vzniká (2022) nový herní prvek pro děti i dospělé. V místě blízko dětského pískoviště najdete od konce roku skluzavku z nerezavějící leštěné oceli. Bezobslužný a volně přístupný herní prvek bude začínat hned u stezky pro pěší a ústít bude do ulice Křenovka blízko Základní školy Jungmannova. Délka tubusu by měla být 44 metrů a mělo by se tak jednat o jednu z nejdelších atrakcí tohoto typu v Česku.)

Skautské středisko (objekt č.p. 204)

S historií Tří orlích per (skautské putování za historií skautu) je úzce spjato také jméno Miloše Seiferta – Woowotanny, který se po skautských začátcích po boku A. B. Svojsíka vydal vlastní cestou lesní moudrosti a u nás se stal průkopníkem příbuzného hnutí woodcraft. Několik dnů před vycházkou se na knižním trhu objevila Studenovského biografie Miloše Seiferta s názvem Rebel s hlavou v oblacích, která podrobně popisuje Woowotannův život a dílo, včetně letitého učitelského působení v Berouně.

„Zahřívací“ okruh vycházky za Třemi orlími pery začal na Wagnerově náměstí u bývalého gymnázia, kde Seifert působil jako středoškolský profesor. Poté téměř čtyři desítky účastníků vykročily ulicemi Berouna a za zasvěceného vyprávění Tuwanakhy navštívili další tři místa, kde Seifert žil, nebo odkud se svými skauty, po vzoru světového náčelníka–zakladatele woodcraftu E. T. Setona, vyrážel na stezku lesní moudrosti.

Trasa berounského okruhu vedla i přes vrchol Městské hory, kde v jednom z tamních vilových domů Woowatana rovněž žil. I dnes se z domu ozývá skautské hlaholení, protože ve vile sídlí místní středisko Junáka – českého skauta, které nese Seifertovo jméno. Na Městské hoře ale i leccos dalšího připomíná dobu první republiky. Jen blízké „Medvědáríum“ s bratrskou dvojicí huňatých hvězd televizních večerníčků, medvědy Kubou a Matějem (třetí z bratrů, Vojta je už od loňského dubna v medvědím nebi), je už současným oživením lesoparku...

- současný objekt střediska skautů patří Okresní radě Junáka Beroun (skautské oddíly jsou součástí středisek a střediska zase součástí okresů)

Restaurace (objekt č.p. 336)

- jednalo se o vyhlášenou vyhlídkovou restauraci U Vybralů, která fungovala od 19. století
- samotný objekt využívali jistou dobu i skauti, cca od roku 1970, v devadesátých letech však o něj přišli v důsledku restitučního řízení a přestěhovali se do druhého sousedního objektu, který byl postaven v 80. letech a sloužil nejprve pro nějaké dětské kroužky, skauti v tomto objektu sídlí dodnes
- objekt je v současnosti v soukromém vlastnictví 3 sester, které sem pravidelně dojíždějí se o objekt starat; plány do budoucna jsou však nejasné